

13. QUY TRÌNH KỸ THUẬT SẢN XUẤT HOA HỒNG MÔN HMC-04

Bùi Thị Hồng, Chu Thị Ngọc Mỹ, Trịnh Khắc Quang, Đặng Văn Đông

I. NGUỒN GỐC

Giống tiểu Hồng môn trồng chậu HMC-04 do tập thể các tác giả Bùi Thị Hồng, Chu Thị Ngọc Mỹ, Trịnh Khắc Quang và Đặng Văn Đông - Viện Nghiên cứu Rau quả tuyển chọn. Giống được Bộ Nông nghiệp và Phát triển Nông thôn công nhận cho sản xuất thử theo Quyết định số 69/QĐ-TT-CLT ngày 14/3/2011.

II. ĐẶC TÍNH NÔNG HỌC

Giống tiểu Hồng môn HMC-04 thời gian từ trồng đến ra hoa dao động 135 - 142 ngày. Là loại hoa trồng lâu năm. Tỷ lệ sống sót khi ra cây từ *in vitro* đạt > 90%. Khả năng dễ nhánh và ra hoa cao (3,5 - 4 nhánh/năm và 6 - 6,5 hoa/năm), ít bị sâu bệnh hại. Màu hoa đỏ tươi, có độ bền hoa chậu rất dài đạt 70 - 75 ngày.



III. QUY TRÌNH KỸ THUẬT SẢN XUẤT

1. Thời vụ

Trồng Hồng môn HMC-04 trong nhà có mái che, thời vụ trồng thích hợp nhất là vào vụ Xuân (tháng 3 - 4) và vụ Thu lúc nhiệt độ mát mẻ: tháng 9 - 10.

2. Chuẩn bị nhà trồng

Tiểu Hồng môn HMC-04 phải trồng trong điều kiện có mái che. Nhà có mái che có thể là nhà đơn giản làm bằng tre, nứa hoặc nhà hiện đại được xây dựng bằng sắt, kính... Có thể bố trí hệ thống tưới nhỏ giọt hoặc tưới phun. Có hệ thống thoát nước và thông gió. Nói tóm lại, Hồng môn HMC-04 là cây ưa bóng, với điều kiện mùa hè nước ta cần chuẩn bị 1 - 2 lớp lưới đen để giảm cường độ chiếu sáng cho cây.

3. Chuẩn bị giá thể, chậu trồng cây

- *Giá thể*: Giá thể có thành phần gồm: ½ xơ dừa + ¼ trấu hun + ¼ phân chuồng đảm bảo thông thoáng, tơi xốp. Giá thể phải được xử lý nguồn sâu, bệnh bằng Daconil 75WP hoặc Rhidomil Gold 68%WP pha tỷ lệ 20 - 25 g/10 lít nước, phun đều trên mặt giá thể đã được tãi mỏng.

- *Chậu trồng*: Tùy theo tuổi cây chọn chậu trồng cho thích hợp:

Cây mới xuất vườn ươm: Chậu có đường kính 5 cm.

Cây 6 tháng tuổi: Chậu có đường kính 10 cm.

Cây 1 năm tuổi: Chậu có đường kính 15 cm.

4. Kỹ thuật trồng

- *Chọn cây giống*: Cây invitro sau 2 tháng ra ngôi, cao 10 - 15cm, 5 - 6 lá, 5 - 7 rễ, dài 3 - 5 cm, không có vết sâu bệnh.

- *Cách trồng*: Lấy cây con ra khỏi bầu cũ, đặt vào chậu mới, đường kính tùy theo tuổi cây dùng giá thể đã trộn sẵn và xử lý nấm bệnh thêm đều vào xung quanh, ấn nhẹ tay, đảm bảo cây không bị vỡ bầu, sau đó tưới nước nhẹ, trong vòng 7 - 10 ngày không được tưới NPK nhưng cần giữ ẩm.

5. Phân bón

Sau khi cây hồi xanh, tiến hành bón phân cho cây kết hợp khi tưới nước. Hòa loãng phân để tưới.

Cách 7 - 10 ngày tưới một đợt phân Đầu Trâu với tỷ lệ N:P:K là 20:20:15 + Te pha loãng với nồng độ 1 kg/300 lít nước.

Ngoài việc tưới phân NPK cho cây cần phun thêm phân bón lá Plant soul 3 với nồng độ 1/800. Định kỳ 7 ngày phun/lần.

6. Chăm sóc và tưới nước

- *Chăm sóc:*

Che giảm cường độ ánh sáng: Che để cường độ ánh sáng luôn đảm bảo ở mức 12.000 - 15.000 lux.

Vào mùa hè dùng 2 lớp lưới đen (dệt kim), che cao 2,0 - 2,5 m để đảm bảo giảm bớt được 70% cường độ ánh sáng.

Vào mùa đông tùy vào điều kiện thời tiết có thể để 2 lớp, 1 lớp lưới hay kéo cả 2 lớp lưới vào.

Làm cỏ, vệ sinh: Làm cỏ, cắt bỏ những lá già, lá bệnh ở phía dưới để tạo sự thông thoáng cho cây, kết hợp với các đợt bón phân.

- *Tưới nước:*

Hồng môn là loại cây ưa độ ẩm cao, vì vậy phải thường xuyên theo dõi để có chế độ tưới nước kịp thời giữ ẩm cho cây. Có thể dùng phương pháp tưới phun lên toàn cây hoặc tưới gốc.

Nếu dùng biện pháp tưới gốc thì thỉnh thoảng vẫn phải phun nước lên toàn lá tạo độ ẩm không khí nói chung, đồng thời để rửa lớp bụi trên lá, tạo điều kiện cho lá cây quang hợp tốt và có bộ lá xanh bóng, đẹp.

7. Phòng trừ sâu bệnh

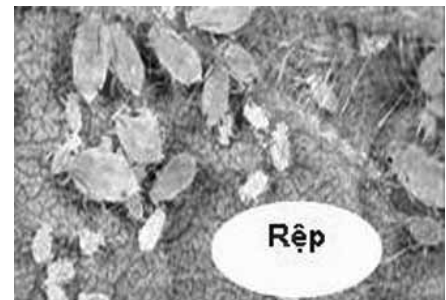
- *Sâu hại:*

Nhện: Gây hại trên lá làm cho lá bị cháy vàng lõm xuống héo đi và biến dạng, cuối cùng làm cho lá vàng khô và rụng. Sử dụng thuốc Pegesus 500EC liều lượng 8 -10 ml/bình 8 lít, phun 3 bình/sào Bắc Bộ, hoặc sử dụng luân phiên với một số loại thuốc khác như Ortus 5 EC liều lượng 10 ml/ bình 8 lít, Comite 73 ND liều lượng 10 - 15 ml/ bình 8 lít.

Rệp: Hút dịch dinh dưỡng của lá non, mầm non của hoa làm cho cây bị suy nhược, lá và hoa bị biến dạng, cong queo, phát dục khó. Dịch do chúng tiết ra dẫn dụ kiến đến dẫn đến bệnh muội than hoặc các loại bệnh nấm khác. Sử dụng các loại thuốc như Karate 2,5 EC liều lượng 10 - 15 ml/bình 10lít, Ofatox 400WP hoặc Supracide 40ND liều lượng 10 - 15 ml/bình 10 lít. Phun tập trung những chỗ có rệp.

- *Bệnh hại:*

Bệnh đốm vòng trắng (vành khuyên trắng): Gây hại rễ và ở cổ rễ, lá và rễ cây bị nhiễm bệnh thối nhũn. Phòng trừ bằng cách không dùng chậu và giá thể cũ chưa qua khử trùng. Xử lý diệt ký chủ khác, vệ sinh nơi trồng. Loại bỏ cây bị bệnh, lá bị bệnh để tiêu hủy. Sử dụng Futanin50% 50ml/bình 8 lít phun toàn bộ lên cây.



- *Bệnh thối cây do vi khuẩn*: Bệnh làm cây phát triển yếu, bị nặng có thể chết. Không sử dụng cây bị bệnh để nhân giống. Cách ly và tiêu hủy cây bị bệnh, khử trùng dụng cụ. Hạn chế tưới nước, khi tưới không nước bắn từ luống này sang luống khác. Giảm tối đa lượng đạm bón cho cây, tăng cường thêm kali, lân, các vitamin và các nguyên tố vi lượng để giúp cây khỏe mạnh chống chịu lại bệnh. Sử dụng Starner, Streptomycin hoặc Oxytetracyclin để phun cho cây và xử lý giá thể.

8. Thu hoạch và bảo quản

- *Thời điểm thu hoạch*: Tùy theo nhu cầu của thị trường. Hồng môn là cây lâu năm, nhưng là cây hoa chậu thời gian từ trồng đến ra hoa dao động 145 - 152 ngày, vì thế có thể thu hoạch kể từ khi cây được 6 - 8 tháng đến 1 - 2 năm tuổi.

- *Vận chuyển*: Cho từng chậu vào túi ni lông, sau đó xếp chặt các chậu trong thùng carton với kích thước 40 x 60 x 70 cm.

- *Chăm sóc trong quá trình sử dụng*: Để chậu hoa ra ngoài ánh sáng 1 - 2 giờ mỗi ngày (khoảng từ 8 - 10 giờ sáng). Theo dõi độ ẩm của giá thể có thể 3 - 4 ngày tưới nước một lần và định kỳ 10 - 15 ngày dùng phân Plant soul (20 - 20 - 20+Te) phun 1 lần với nồng độ pha loãng là 1/800.

IV. ĐỊA PHƯƠNG ĐÃ SỬ DỤNG

Giống hoa Hồng môn trồng chậu HMC-04 đang được trồng rộng rãi ở các tỉnh Hà Nội, Quảng Ninh, Sơn La, Hà Nam.

V. TÀI LIỆU THAM KHẢO

1. Đặng Văn Đông, Đinh Thị Dinh, Nguyễn Thị Vè. 2009. *Báo cáo Hoàn thiện quy trình sản xuất hoa thương phẩm giống Hồng môn*. Viện nghiên cứu Rau quả.

2. Dương Tấn Nhật, Đinh Văn Khiêm, Nguyễn Thị Thanh Hằng, Nguyễn Duy, Nguyễn Quốc Thiện, Hồ Thị Thuý, Đỗ Năng Vịnh (2005). *Ảnh hưởng của nuôi cấy lỏng trong vi nhân giống cây hoa Hồng môn (Anthurium spp.)*. Tạp chí NN & PTNT kỳ I - tháng 12 năm 2005.

3. Chen, F.C.; Kuehnle, A.R. and Sugii, N. *Anthurium roots for micropropagation and Agrobacterium tumefaciens - mediated gene transfer*. *Plant Cell Tissue and Organ Culture*, 1997, vol. 49, no. 1, p. 71 - 74.

14. QUY TRÌNH KỸ THUẬT SẢN XUẤT HOA LAN HỒ ĐIỆP LVR2

Mai Thị Ngoan, Bùi Thị Hồng, Đặng Văn Đông

I. NGUỒN GỐC

Giống hoa lan Hồ điệp LVR2 là giống phong lan trồng chậu do tập thể các tác giả Mai Thị Ngoan, Bùi Thị Hồng, Đặng Văn Đông - Viện Nghiên cứu Rau quả tuyển chọn. Giống được Bộ Nông nghiệp và Phát triển Nông thôn công nhận cho sản xuất thử theo Quyết định số 458/QĐ-TT-CLT ngày 5/11/2010.

II. ĐẶC TÍNH NÔNG HỌC

Giống lan Hồ điệp LVR2 là loại phong lan trồng chậu lâu năm, có cánh màu trắng, môi màu