

ĐÁNH GIÁ ĐẶC ĐIỂM NÔNG SINH HỌC CỦA TẬP ĐOÀN HUỆ MƯA TẠI GIA LÂM - HÀ NỘI

Phùng Thị Thu Hà¹, Phạm Thị Huyền Trang¹, Nguyễn Hữu Cường¹

TÓM TẮT

Nghiên cứu này nhằm đánh giá đặc điểm hình thái và sinh trưởng của 14 giống Huệ mưa tại Gia Lâm, Hà Nội. Các giống Huệ mưa có sự đa dạng về hình thái lá, màu sắc hoa. Chiều dài lá từ 18,9 - 39,4 cm, chiều rộng lá từ 2,5 - 9,0 mm, độ dày phiến lá từ 0,9 - 2,2 mm, đa số các giống có lá màu xanh đậm, góc lá từ 31 - 60°. Tăng trưởng số lá từ 11,7 - 20,5 lá/năm. Hệ số đẻ nhánh từ 3,6 - 10,2 củ/năm, đẻ nhánh mạnh sau mùa hè và thu. Thời gian ra hoa của các giống Huệ mưa từ tháng 3 - 12, có 3 - 5 hoa/củ, độ bền hoa từ 1,5 - 2,5 ngày, thời gian từ khi xuất hiện nụ đến khi nở hoa từ 3 - 5 ngày. Đường kính hoa khi nở căng đạt từ 4 - 9,5 cm, chiều dài trục hoa dao động từ 13,85 - 32,5 cm, vì thế hoa không bị lá che khuất. Trong 14 giống Huệ mưa, có 6 giống có vị trí nhụy nằm thấp hơn nhị và 8 giống có nhụy nằm cao hơn nhị 2/14 giống cánh kép. Sự đa dạng về hình thái hoa và thời điểm ra hoa rõ của các giống Huệ mưa tương đối đồng đều tạo tiền đề rất thuận lợi cho công tác lai tạo Huệ mưa về sau.

Từ khóa: Huệ mưa, hình thái, sinh trưởng, phát triển

I. ĐẶT VẤN ĐỀ

Huệ mưa hay còn gọi là Tóc tiên, Cỏ tiên, Huệ lan, Phong huệ... gồm các loài thuộc chi *Zephyranthes*, họ Náng (*Amaryllidaceae*), một trong 20 họ được sử dụng làm hoa cảnh phổ biến nhất trên thế giới (Katoch and Sigh, 2015). Huệ mưa là loại cây thảo, có thân hành, sống lâu năm, chiều cao khoảng 10 - 30 cm, có lá mảnh mai trang nhã, thanh tú và đẹp đẽ, lá cây xanh bóng quanh năm, hoa đa dạng về màu sắc. Huệ mưa rất sai hoa, thường được trồng thành thảm hoa, hoa bền trang trí khuôn viên. Hoa thường nở vào cuối hè cho đến hết thu, sau những trận mưa to nên mới có tên gọi là Huệ mưa. Ngoài mục đích trồng làm cảnh, từ lâu cây Huệ mưa còn được sử dụng làm thuốc, điều trị từ các bệnh thông thường như đau đầu, cảm, ho đến các bệnh phức tạp như, ung thư vú, tiểu đường, thấp khớp, lao phổi (Phạm Hoàng Hộ, 2000; Ricardo *et al.*, 2011; Sindiri *et al.*, 2013; Katoch and Sigh, 2015). Huệ mưa có nguồn gốc từ những khu vực ẩm áp trên thế giới như Châu Phi, Châu Mỹ, Châu Á với khoảng 90 loài (WCSP, 2011). Theo ghi nhận của Phạm Hoàng Hộ (2000), ở Việt Nam, hoa Huệ mưa bản địa có 2 màu là vàng và hồng. Ngày nay, người chơi hoa Việt Nam đã du nhập về thêm nhiều giống Huệ mưa lai tạo, chọn tạo mới, càng tạo nên sự đa dạng về màu sắc và hình thái hoa Huệ mưa. Chính vì vậy cần có sự đánh giá đầy đủ để thấy được sự đa dạng của các mẫu giống Huệ mưa và tạo tiền đề cho công tác lai tạo, chọn giống Huệ mưa phục vụ mục đích trang trí cảnh quan và thương mại hóa sản phẩm Huệ mưa lai tại Việt Nam. Đây là nghiên cứu đầu tiên về Huệ mưa tại Việt Nam.

II. VẬT LIỆU VÀ PHƯƠNG PHÁP NGHIÊN CỨU

2.1. Vật liệu nghiên cứu

- Vật liệu thực vật: 14 mẫu giống Huệ mưa thu thập tại địa bàn Hà Nội.

- Vật liệu khác: Túi bầu, đất, trấu hun, phân bón, thuốc...

2.2. Phương pháp nghiên cứu

Thí nghiệm đánh giá được bố trí theo khối tuần tự không lặp lại (Phạm Tiến Dũng và Nguyễn Thị Lan, 2005), mỗi giống là một khối, trồng 90 cây/khối. Theo dõi 30 cây/giống. Đặc điểm thực vật học được mô tả theo phương pháp của Nguyễn Nghĩa Thìn (2007).

Các chỉ tiêu theo dõi: Chiều dài lá (cm), chiều rộng lá (mm); độ dày phiến lá (mm); góc lá (o): đo góc tạo thành giữa trục thân và lá; màu sắc lá; tăng trưởng số lá (lá/năm); khả năng đẻ nhánh (củ/năm); đường kính hoa (cm); chiều dài trục hoa (cm); số cánh hoa (cánh/hoa); số nhị hoa (nhị/hoa); số nhụy hoa (nhụy/hoa); vị trí của nhụy so với nhị; màu sắc hoa; số ngồng hoa trên củ (ngồng hoa/củ); thời gian ra hoa (tháng - tháng); thời gian từ khi xuất hiện nụ đến khi hoa nở (ngày); độ bền hoa (ngày).

Xử lý số liệu: Số liệu được xử lý bằng Excel 2010.

2.3. Thời gian và địa điểm nghiên cứu

Nghiên cứu được thực hiện từ tháng 12/2017 đến tháng 12/2018 tại Học viện Nông nghiệp Việt Nam - Trâu Quỳ, Gia Lâm, Hà Nội.

III. KẾT QUẢ VÀ THẢO LUẬN

Mỗi giống cây trồng đều mang những đặc điểm nông sinh học khác nhau. Huệ mưa là loài cây cảnh

¹ Học viện Nông nghiệp Việt Nam

đẹp, mảnh mai, trang nhã, thanh tú, được trồng với mục đích trang trí cảnh quan. Các đặc điểm sinh trưởng như chiều cao cây, màu sắc lá, số lá, kích thước lá ảnh hưởng đến sinh trưởng, phát triển của cây và cũng là tiêu chí quan trọng để người chơi hoa lựa chọn.

3.1. Đánh giá đặc điểm thân, lá của tập đoàn Huệ mưa

Lá là cơ quan tổng hợp năng lượng tích lũy chất dinh dưỡng cho cây thông qua quá trình quang hợp

nên đặc điểm lá quyết định trực tiếp đến quá trình sinh trưởng và phát triển của cây. Chiều dài và rộng của lá càng lớn thì chỉ số diện tích lá càng cao, khả năng quang hợp tích lũy chất dinh dưỡng tạo chất hữu cơ để nuôi cây và dự trữ trong củ càng cao. Điều này đặc biệt có lợi cho quá trình hình thành ngồng hoa, giúp cây phát triển thuận lợi và cho hoa to, đẹp. Góc lá và màu sắc lá ảnh hưởng lớn đến quá trình quang hợp và cũng đem lại giá trị thẩm mỹ cho chậu hoa.

Bảng 1. Đặc điểm hình thái lá của các giống Huệ mưa nghiên cứu

TT	Tên giống	Chiều dài lá (cm)	Chiều rộng lá (mm)	Độ dày phiến lá (mm)	Màu sắc lá	Góc lá (°)
1	<i>Twinkle strain</i>	27,8 ± 2,3	4,1 ± 0,2	1,3 ± 0,04	Xanh đậm	38,5
2	<i>Rose perfection</i>	33,5 ± 2,7	4,2 ± 0,1	1,0 ± 0,02	Xanh đậm	37,0
3	<i>Singapore slim</i>	31,7 ± 2,2	4,5 ± 0,3	1,2 ± 0,02	Xanh đậm	35,0
4	<i>Z. primulina</i>	28,2 ± 2,1	5,6 ± 0,2	0,9 ± 0,06	Xanh đậm	52,5
5	<i>King's ransom</i>	35,4 ± 3,3	5,2 ± 0,2	1,3 ± 0,05	Xanh nhạt	31,0
6	<i>Pink beauty</i>	25,9 ± 1,7	6,5 ± 0,3	1,1 ± 0,03	Xanh đậm	35,0
7	<i>Summer chill</i>	28,5 ± 2,4	9,0 ± 0,8	1,4 ± 0,05	Xanh nhạt	32,5
8	<i>Sunset</i>	21,2 ± 0,9	3,5 ± 0,1	1,3 ± 0,07	Xanh đậm	35,0
9	<i>Z. paradee</i>	27,7 ± 1,8	5,0 ± 0,2	1,8 ± 0,08	Xanh đậm	45,0
10	<i>Pride of Singapore</i>	35,3 ± 2,0	4,5 ± 0,1	1,0 ± 0,06	Xanh nhạt	53,0
11	<i>Lai Nông nghiệp</i>	32,3 ± 2,5	4,3 ± 0,1	1,8 ± 0,07	Xanh đậm	60,0
12	<i>Yanti chandra</i>	39,4 ± 3,0	8,5 ± 0,8	2,0 ± 0,09	Xanh nhạt	60,0
13	<i>Z. candida</i>	18,9 ± 0,5	2,5 ± 0,1	2,2 ± 0,09	Xanh đậm	31,5
14	<i>Hồng khùng</i>	30,3 ± 2,6	5,5 ± 0,2	1,8 ± 0,09	Xanh đậm	41,0

Từ bảng 1 cho thấy: Hình thái lá của các giống Huệ mưa thu thập rất đa dạng, đặc trưng cho giống, lá trưởng thành có kích thước chiều dài từ 18,9 - 39,4 cm, ngắn nhất ở giống *Z. candida*, dài nhất ở giống *Yanti chandra*; chiều rộng từ 2,5 - 9,0 mm, hẹp nhất ở giống *Z. candida* có tên tiếng việt là trắng lá kim, rộng nhất ở giống *Summer chill*. Độ dày phiến lá cũng đa dạng (0,9 - 2,2 mm), mỏng nhất là ở giống *Z. primulina* và dày nhất ở các giống *Z. candida*. Hầu hết các giống có lá màu xanh đậm, chỉ có giống *Summer chill*, *Pride of Singapore* và *Yanti chandra* có màu xanh nhạt. Góc tạo thành giữa lá cây và trục thân của các mẫu giống dao động từ 31 - 60°, góc lá càng nhỏ thì kiểu lá đứng hơn so với những giống có góc lá lớn. Giống có góc lá nhỏ nhất là *King's ransom*, góc lá chỉ đạt 31°. Giống có góc lá lớn nhất là giống *Lai Nông nghiệp* và *Yanti chandra*, góc lá đạt 60°. Tùy vào mục đích trang trí cảnh quan và mật độ trồng mà người chơi hoa lựa chọn giống có góc lá và kích thước lá cho phù hợp.

Bảng 2. Đặc điểm tăng trưởng thân, lá của các giống Huệ mưa nghiên cứu

TT	Tên giống	Tăng trưởng số lá (lá/năm)	Khả năng đẻ nhánh (củ/năm)
1	<i>Twinkle strain</i>	14,7 ± 1,1	5,4
2	<i>Rose perfection</i>	15,1 ± 1,4	7,9
3	<i>Singapore slim</i>	14,2 ± 1,3	3,6
4	<i>Z. primulina</i>	14,8 ± 1,5	6,6
5	<i>King's ransom</i>	11,7 ± 1,2	6,4
6	<i>Pink beauty</i>	12,6 ± 1,0	6,5
7	<i>Summer chill</i>	16,4 ± 1,7	3,5
8	<i>Sunset</i>	13,1 ± 1,0	5,6
9	<i>Z. paradee</i>	14,1 ± 1,1	4,4
10	<i>Pride of Singapore</i>	14,5 ± 1,6	5,1
11	<i>Lai Nông nghiệp</i>	12,1 ± 1,1	7,2
12	<i>Yanti chandra</i>	20,5 ± 1,3	4,8
13	<i>Z. candida</i>	17,6 ± 1,8	10,2
14	<i>Hồng khùng</i>	16,5 ± 1,2	4,5

Số lá tăng trưởng trên năm cũng khác nhau tùy giống (Bảng 2), giống *King's ransom* tăng trưởng ít nhất, đạt 11,7 lá/năm, còn *Yanti chandra* tăng trưởng mạnh nhất với 20,5 lá/năm. Huệ mưa sinh sản chủ yếu bằng hình thức sinh sản vô tính từ thân hành (còn gọi là củ), khả năng đẻ nhánh quyết định tới hệ số nhân giống của Huệ mưa. Số lượng củ của các giống Huệ mưa sinh thêm mỗi năm từ 3,5 - 10,2 củ/năm, nhiều nhất ở giống *Z. candida* và thấp nhất ở giống *Paradee* (Bảng 2). Thời gian từ tháng 7 - 9 trời nắng ấm, mưa nhiều thích hợp cho sự đẻ nhánh của Huệ mưa, đây là thời điểm thích hợp để tác động các biện pháp kỹ thuật nhằm tăng hệ số nhân giống Huệ mưa.

3.2. Đánh giá đặc điểm hoa và chất lượng hoa của tập đoàn Huệ mưa

Màu sắc hoa Huệ mưa rất đa dạng, mang đặc

trưng của giống (Bảng 3, Hình 1). Có 12/14 giống cánh đơn với 6 cánh/hoa, xếp trên 2 vòng, mỗi vòng có 3 cánh hoa rời nhau, 6 nhị/hoa, xếp trên 2 vòng, mỗi vòng có 3 nhị. Chỉ có 2/14 giống cánh kép là *Paradee* và *Yanti chandra* với 12 cánh/hoa và 1 - 3 nhị/hoa. Các giống đều có 1 nhị/hoa, vị trí bầu dưới, bầu chia 3 ô. 6/14 giống có nhị nằm dưới gồm *Rose perfection*, *Z. primulina*, *Pink beauty*, *Summer chill*, *Sunset*, *Lai Nông nghiệp*, đây là những giống có tiềm năng tự thụ. Các giống còn lại có nhị nằm trên nhị, khả năng tự thụ khó. Đường kính hoa khi nở căng đạt từ 4 - 9,5 cm, đa số từ 6 - 7 cm, đường kính hoa nhỏ nhất là giống *Z. candida* và lớn nhất là giống *Hồng khủng*. Chiều dài trục hoa dao động từ 13,85 cm (giống *Sunset*) đến 32,5 cm (giống *Yanti chandra*), đa số từ 16 - 18 cm, vị trí hoa đều vượt trên lá, không bị lá che khuất, đây chính là ưu điểm của Huệ mưa trong trang trí cảnh quan.

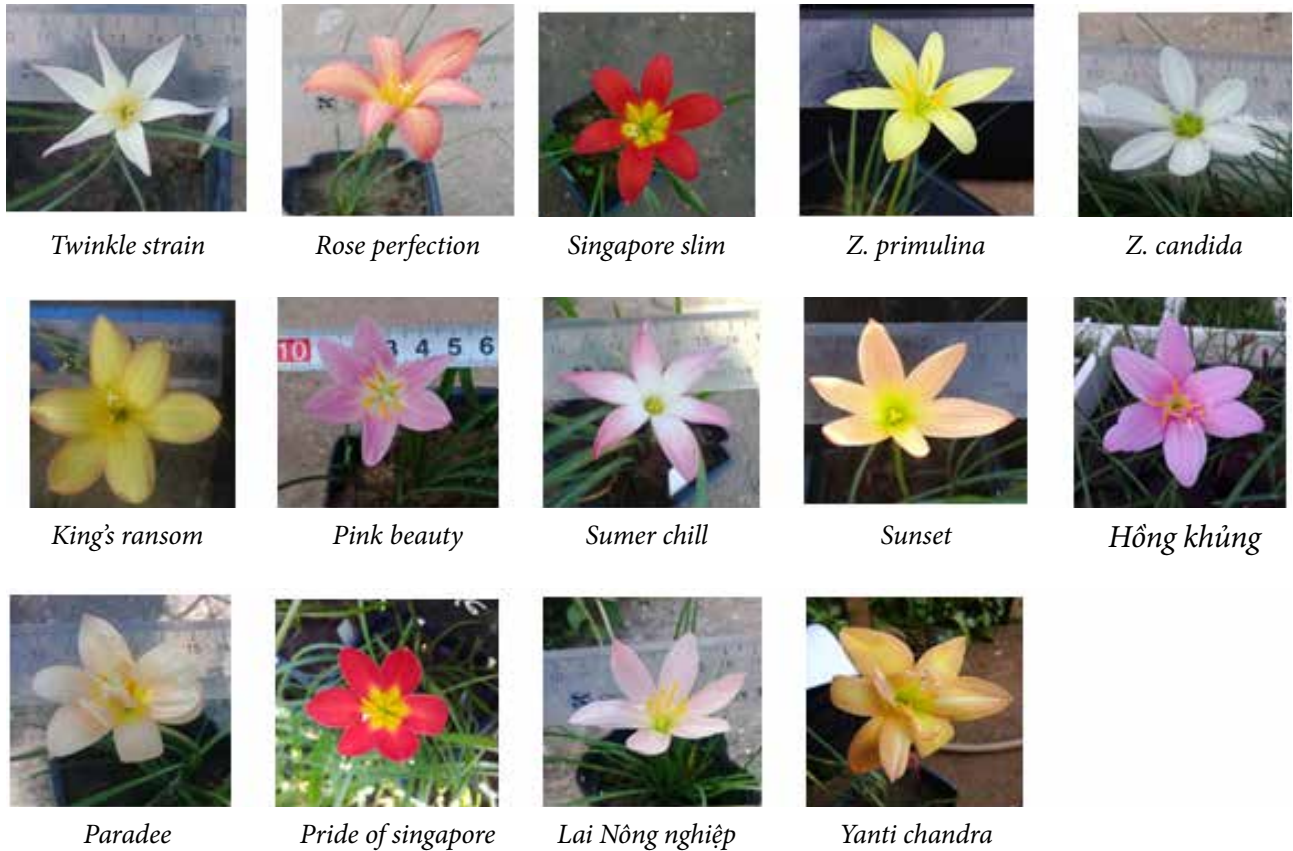
Bảng 3. Đặc điểm hoa của các giống Huệ mưa nghiên cứu

TT	Giống	Đường kính hoa (cm)	Chiều dài trục hoa (cm)	Số cánh/hoa	Số nhị/hoa	Vị trí của nhị so với nhị	Màu sắc hoa
1	<i>Twinkle strain</i>	4,2 ± 0,2	16,50 ± 1,5	6	6	Trên	Trắng, chóp cánh hồng
2	<i>Rose perfection</i>	5,8 ± 0,2	29,10 ± 2,5	6	6	Dưới	Hồng cam
3	<i>Slim singapore</i>	6,3 ± 0,4	26,50 ± 2,1	6	6	Trên	Đỏ
4	<i>Z. primulina</i>	5,0 ± 0,2	14,10 ± 0,9	6	6	Dưới	Vàng nhạt
5	<i>King's ransom</i>	6,8 ± 0,5	27,50 ± 1,9	6	6	Trên	Vàng, viền cánh màu cam
6	<i>Pink beauty</i>	4,8 ± 0,1	13,85 ± 1,4	6	6	Dưới	Hồng phấn, tâm trắng
7	<i>Summer chill</i>	6,1 ± 0,3	16,95 ± 1,7	6	6	Dưới	Trắng, đầu cánh hồng
8	<i>Sunset</i>	4,2 ± 0,2	22,75 ± 1,9	6	6	Dưới	Hồng cam, tâm vàng
9	<i>Paradee</i>	5,4 ± 0,3	18,75 ± 1,6	12	2-3	Trên	Vàng cam
10	<i>Pride of Singapore</i>	4,8 ± 0,3	18,50 ± 1,5	6	6	Trên	Đỏ, tâm vàng
11	<i>Lai Nông nghiệp</i>	6,6 ± 0,4	17,50 ± 1,1	6	6	Dưới	Hồng
12	<i>Yanti chandra</i>	7,4 ± 0,3	32,50 ± 2,9	12	1-3	Trên	Vàng cam, sọc trắng giữa cánh
13	<i>Z. candida</i>	4,0 ± 0,1	15,50 ± 1,3	6	6	Trên	Trắng, tâm xanh lục
14	<i>Hồng khủng</i>	9,5 ± 0,5	22,70 ± 2,0	6	6	Trên	Hồng nhạt, tâm trắng

Các giống Huệ mưa có thời gian ra hoa sớm muộn khác nhau, ra hoa rộ vào tháng 7 - 9, sớm nhất là giống *Hồng khủng* ra hoa từ tháng 5, và muộn nhất là *Z. candida* và *Hồng khủng* vẫn ra hoa đến tận tháng 12. Thời gian từ khi ra nụ đến khi nở hoa của các giống Huệ mưa khá đồng đều, đạt từ 3 - 4 ngày, chỉ có giống *Yanti chandra* lâu nhất là 5 ngày (Bảng 4).

Độ bền hoa của các giống cũng đồng đều từ 1,5 - 2 ngày, chỉ có giống *Z. candida* có hoa bền nhất

đạt 2,5 ngày (Bảng 4). Điều kiện thời tiết, khí hậu cũng là nguyên nhân ảnh hưởng đến độ bền hoa. Khi thời tiết nắng nóng, hoa nhanh tàn và ngược lại thời tiết mát mẻ thì độ bền hoa kéo dài hơn. Độ bền hoa là 1 trong những yếu tố quan trọng quyết định chất lượng hoa. Những giống có độ bền hoa càng lâu thì càng được ưa chuộng trên thị trường. Đây cũng là yếu tố được các nhà lai tạo, chọn giống chú ý. Các giống Huệ mưa nói chung đều có độ bền hoa ngắn.



Hình 1. Hình thái hoa của các giống Huệ mưa nghiên cứu

Bảng 4. Thời gian ra hoa và độ bền hoa của các giống Huệ mưa nghiên cứu

TT	Giống	Thời gian ra hoa (tháng - tháng)	Thời gian từ nụ đến nở hoa (ngày)	Độ bền hoa (ngày)	Số ngồng hoa/cây
1	<i>Twinkle strain</i>	7 - 11	3	2,0	4,0
2	<i>Rose perfection</i>	7 - 11	3	2,0	4,0
3	<i>Slim singapore</i>	7 - 11	4	2,0	4,0
4	<i>Z. primulina</i>	7 - 10	4	1,5	4,0
5	<i>King's ransom</i>	7 - 9	3	1,5	3,0
6	<i>Pink beauty</i>	6 - 11	4	1,5	3,0
7	<i>Summer chill</i>	7 - 10	4	1,5	3,5
8	<i>Sunset</i>	7 - 10	3	1,5	3,5
9	<i>Paradee</i>	7 - 10	3	2,0	3,5
10	<i>Pride of Singapore</i>	8 - 10	4	1,5	3,5
11	<i>Lai Nông nghiệp</i>	7 - 10	3	1,5	3,0
12	<i>Yanti chandra</i>	7 - 11	5	2,0	5,0
13	<i>Z. candida</i>	6 - 12	3	2,5	6,0
14	<i>Hồng khùng</i>	5 - 12	3	2,0	4,5

Trong mùa hoa, mỗi giống có 3 - 5 hoa/củ mẹ, số lượng hoa tỷ lệ thuận với sự tăng trưởng số lá/năm. Theo Paula (2006), chi *Zephyranthes* trung bình cứ 4 lá thì xuất hiện 1 ngồng hoa, tương tự như chi *Hippeastrum* (Lan huệ) và *Habranthus*, trong khi chi *Scadoxus* thì cứ 15 lá mới xuất hiện 1 ngồng hoa.

Sự đa dạng về màu sắc cùng với số lượng cánh hoa (Bảng 3 và 4, Hình 1) của các giống Huệ mưa trong tập đoàn Huệ mưa và thời điểm ra hoa rộ của các giống Huệ mưa tương đối đồng đều tạo tiền đề rất thuận lợi cho công tác lai tạo Huệ mưa về sau.

IV. KẾT LUẬN

14 giống Huệ mưa thu thập đều sinh trưởng và phát triển tốt trong điều kiện khí hậu thổ nhưỡng tại Gia Lâm - Hà Nội.

Các giống Huệ mưa có sự đa dạng về đặc điểm lá: Chiều dài lá từ 18,9 - 39,4 cm, chiều rộng lá từ 2,5 - 9,0 mm, độ dày phiến lá từ 0,9 - 2,2 mm, đa số các giống có màu xanh đậm, góc lá từ 31 - 60°.

Tăng trưởng số lá từ 11,7 - 20,5 lá/năm. Hệ số đẻ nhánh từ 3,6 - 10,2 củ/năm, đẻ nhánh mạnh sau mùa mùa hè và thu.

Các giống Huệ mưa cũng đa dạng về màu sắc hoa, 12/14 giống cánh đơn (có 6 cánh/hoa, 6 nhị/hoa), 2/14 giống huệ mưa kép (12 cánh/hoa, 1 - 3

nhị/hoa). Các giống đều có 1 nhị/hoa, vị trí bầu dưới, bầu chia 3 ô. 6/14 giống có vị trí nhị nằm thấp hơn nhị, 8/14 giống có nhị nằm cao hơn nhị. Đường kính hoa khi nở căng đạt từ 4 - 9,5 cm, đa số từ 6 - 7 cm, chiều dài trục hoa từ 13,85 - 32,5 vị trí hoa đều vượt trên lá, không bị lá che khuất.

Thời gian ra hoa của các giống huệ mưa từ tháng 3 - 12, ra hoa rộ trong tháng 7 - 9, đạt từ 3 - 5 hoa/củ mẹ, độ bền hoa từ 1,5 - 2,5 ngày, thời gian từ khi xuất hiện nụ đến khi nở hoa từ 3 - 5 ngày.

TÀI LIỆU THAM KHẢO

- Phạm Hoàng Hộ**, 2000. *Cây cỏ Việt Nam, tập III*. NXB Trẻ, trang 498.
- Nguyễn Thị Lan, Phạm Tiến Dũng**, 2005. *Giáo trình phương pháp thí nghiệm*. NXB Nông nghiệp.
- Nguyễn Nghĩa Thìn**, 2007. *Các phương pháp nghiên cứu thực vật*. NXB Đại học Quốc gia Hà Nội.

Katoch D, Singh B, 2015. Phytochemistry and Pharmacology of Genus *Zephyranthes*. *Med Aromat Plants* 4: 212. doi:10.4172/2167- 0412.1000212.

Paula CB, 2006. *Morphological analysis of tropical bulbs and environmental effects on flowering and bulb development of Habranthus robustus and Zephyranthes spp.* Master thesis of Science, University of Florida.

Ricardo RC, Strahil B, Simón HO, Christopher KJ, Sebastien A, Imma CC, José AE, Carles C, Francesc V, Jaume B, 2011. Acetylcholinesterase-inhibiting Alkaloids from *Zephyranthes concolor*. *Molecules*, 16: 9520-9533.

Sindiri MK, Machavarapu M, Vangalapati, 2013. A comprehensive review on *Zephyranthes candida*: Medicinal herb. *Innovare Journal of Ayurvedic Sciences*, 1 (3): 14-18.

WCSP, 2011. *World checklist of selected plant families facilitated by Royal Botanic Gardens, Kew.*

Evaluation of agro-morphological characteristics of Rain lily (*Zephyranthes spp.*) collection in Gialam, Hanoi

Phung Thi Thu Ha, Pham Thi Huyen Trang, Nguyen Huu Cuong

Abstract

This study aimed to evaluate agro-morphological characteristics of 14 Rain lily cultivars in Gialam, Hanoi. The morphology of leaves and flowers of studied Rain lily cultivars was diverse. The leaf length was from 18.9 - 39.4 cm and the leaf width was from 2.5 - 9.0 mm. The thickness of leaf blade was from 0.9 - 2.2 mm. Most of the cultivars had dark green leaves; leaf axil was from 31 to 60 degrees. The number of new leaf formation was from 11.7 - 20.5 leaves/year. The number of bulblet was 3.6 - 10.2 bulbs/year, with strong reproduction after the rain in summer and autumn. The flowering time of Rain lily was from May to December, with 3 - 5 flowers/bulb, the longevity of flower was from 1.5 - 2.5 days; the time from bud emergence to blooms was 3 - 5 days. The flower diameter was 4 - 9.5 cm and the length of flower axis ranged 13.85 - 32.5 cm. The flower position was higher than that of the leaves. 6/14 varieties had the shorter length of stigmas than that of stamens; 8/14 varieties had the length of stigma higher than that of stamens 2/14 double flowered varieties. The diversity of flower colors and the same blooming time are favorable for further breeding of Rain lily.

Keywords: Rain lily (*Zephyranthes*), morphology, growth, development

Ngày nhận bài: 21/12/2018

Ngày phản biện: 29/12/2018

Người phản biện: TS. Đinh Thị Dinh

Ngày duyệt đăng: 14/2/2019

ĐÁNH GIÁ TÌNH HÌNH THỰC HIỆN QUY HOẠCH XÂY DỰNG NÔNG THÔN MỚI HUYỆN SÓC SƠN, THÀNH PHỐ HÀ NỘI

Trần Trọng Phương¹, Ngô Thanh Sơn¹,
Nguyễn Đức Lộc¹, Nguyễn Quang Tài²

TÓM TẮT

Bài viết phân tích những kết quả đã đạt được sau 6 năm thực hiện quy hoạch xây dựng nông thôn mới huyện Sóc Sơn. Toàn huyện có 18/25 xã đạt chuẩn nông thôn mới, bình quân đạt 17,8 tiêu chí/xã. Thu thập số liệu thông qua 100 phiếu điều tra thiết kế sẵn, đối tượng lựa chọn khảo sát là người dân trên địa bàn 2 xã Phú Minh và xã Nam Sơn. Quy hoạch vùng sản xuất được phân làm 05 vùng sản xuất chính: vùng trồng hoa cây cảnh, vùng trồng lúa chất lượng cao, vùng trồng rau, quả an toàn, vùng trồng lúa cao sản kết hợp thả cá và nuôi vịt. Hệ thống hạ tầng xã hội ở cả 2 xã cơ bản đã thực hiện theo quy hoạch đều đạt ở mức 100%. Quy hoạch hệ thống hạ tầng kỹ thuật và môi

¹ Khoa Quản lý đất đai, Học viện Nông nghiệp Việt Nam; ² Ủy ban nhân dân xã Nam Sơn, huyện Sóc Sơn, Hà Nội