

Phạm Hoàng Hộ, 1999 - 2000. *Cây cỏ Việt Nam*. NXB Trẻ TP. Hồ Chí Minh, Quyển I, II, III.

Phân Viện Điều tra Quy hoạch rừng II, 2003. Báo cáo kết quả điều tra xây dựng danh lục thực vật và tiêu bản thực vật rừng Vườn quốc gia Phú Quốc tỉnh Kiên Giang.

Nguyễn Nghĩa Thìn, 1997. *Cẩm nang nghiên cứu đa dạng sinh vật*. Nxb. Nông Nghiệp. Hà Nội.

Nguyễn Nghĩa Thìn, 2007. *Các phương pháp nghiên cứu thực vật*. Nxb Đại học Quốc gia. Hà Nội.

Nguyễn Tập, 2019. Danh lục đỏ cây thuốc Việt Nam. *Tạp chí Dược liệu*, 24 (6): 319-328.

Viện Dược liệu, 2016. *Danh lục cây thuốc Việt Nam*. NXB Khoa học và Kỹ thuật.

Viện Dược liệu, 2006. *Nghiên cứu thuốc từ thảo dược*. NXB Khoa học và Kỹ thuật.

Viện Y học Cổ truyền Quân đội, 2018. *Tuyển tập các công trình nghiên cứu khoa học*. NXB Y Học, tr. 829.

International Plant Name Index, 2020: <https://www.ipni.org/>(truy cập 7/7/2020).

Diversity of medicinal plant resources in Phu Quoc National Park, Kien Giang province

Cao Ngoc Giang, Tran Thi Lien, Ly Ngoc San,
Tran Minh Ngoc, Ngo Thi Minh Huyen, Nguyen Minh Hung,
Nguyen Xuan Truong, Le Duc Thanh, Hoang Thi Nhu Nu

Abstract

This research was conducted to investigate the diversity of medicinal plant resources in the Phu Quoc National Park (NP), Kien Giang Province. The results of research identified 924 species of medicinal plants of 463 genera and 52 families belonging to the 6 divisions of Angiosperms (Psilotophyta, Lycopodiophyta, Equisetophyta, Polypodiophyta, Pinophyta and Magnoliophyta). The Magnoliophyta was the most diverse representing 95% of the total. Six main life forms of the medicinal plants were recorded (shrubs, vines, herbs, woody trees, epiphytes and parasites) and woody trees were the highest rate with 48%. Parts used as medicine were also classified into six groups, of which stems/barks and leaves/branches were most used accounting for from 31% to 35%. The results showed that there are 20 groups of diseases which could be treated by using medicinal plants, and dermatology, digestive, and liver, kidney, gallbladder and urology diseases occupy the highest rates from 26% to 34%. A total of 48 threatened species of medicinal plants had high conservation value in the studied area with 23 species listed in Vietnam Red Data Book (2007), Vietnam's Red list (2007) and Medicinal plants in Vietnam's Red List (2019) and 25 species listed in Decree 06 of the Vietnamese government in 2019.

Keywords: Medicinal plant, Diversity, Phu Quoc National Park, Kien Giang

Ngày nhận bài: 8/7/2020

Ngày phản biện: 18/7/2020

Người phản biện: TS. Nguyễn Văn Dư

Ngày duyệt đăng: 23/7/2020

ĐẶC TÍNH HÓA SINH KẾ HỘ PHÂN THEO TIỂU VÙNG SINH THÁI NÔNG NGHIỆP Ở HAI HUYỆN MIỀN NÚI TỈNH AN GIANG

Đặng Thị Thanh Quỳnh¹, Trần Văn Hiếu², Đặng Kiều Nhân³

TÓM TẮT

Giải pháp giảm nghèo ở những khu vực chậm phát triển ở Đồng bằng sông Cửu Long là thách thức trong công tác giảm nghèo ở một số địa phương. Mục tiêu nhằm nhận ra đặc điểm sinh thái nông nghiệp và sinh kế hộ các tiểu vùng có đông người nghèo sinh sống. Nghiên cứu sử dụng số liệu thống kê để phân tiểu vùng sinh thái nông nghiệp, phỏng vấn người am hiểu và thảo luận nhóm để thu thập số liệu sinh kế. Phương pháp phân tích cụm và phân tích phương sai ANOVA được sử dụng để phân nhóm và so sánh sự khác biệt giữa các nhóm. Có 14 xã/thị trấn thuộc hai huyện miền núi Tri Tôn và Tịnh Biên thuộc tiểu vùng có đông người nghèo và người Khmer, có đặc trưng trồng nhiều lúa mùa trên, rau màu, lúa cao sản và nuôi bò. Có 19,7% hộ nghèo thường không có đất hoặc có ít hơn 0,2 ha đất nông nghiệp, chủ yếu làm thuê nông nghiệp. Mặc dù thu nhập bình quân đầu người thấp nhưng có xu

¹ Trung tâm Nghiên cứu và PTNT, Trường Đại học An Giang, Đại học Quốc gia TP. HCM

² Khoa Nông nghiệp và TNTN, Trường Đại học An Giang, Đại học Quốc gia TP. HCM

³ Viện Nghiên cứu Phát triển ĐBSCL, Trường Đại học Cần Thơ

hướng gia tăng, sự gia tăng này chủ yếu ở nhóm hộ giàu chiếm 71,7%; đối với nhóm hộ nghèo có mức sống không đổi là chủ yếu chiếm 81,7% và còn có xu hướng giảm 11,5%. Các giải pháp đầu tư trong nông nghiệp hiện nay là những hoạt động đánh đổi môi trường chưa mang lại hiệu quả giảm nghèo. Vì vậy cần phân tích cụ thể sự đánh đổi giữa các giải pháp lựa chọn phát triển, nên ưu tiên giải pháp tận dụng tiềm năng và đặc điểm của từng tiểu vùng sinh thái cụ thể trong chiến lược giảm nghèo.

Từ khóa: Nghèo, phân vùng sinh thái, sinh kế, tỉnh An Giang

I. ĐẶT VẤN ĐỀ

Giảm nghèo nhằm hướng tới mục tiêu phát triển bền vững đang được Việt Nam và nhiều nước đang phát triển quan tâm. Người nghèo thường tập trung ở các xã nông thôn miền núi, là đối tượng dễ bị tụt lại phía sau trong công tác giảm nghèo (Bộ Lao động - Thương binh và Xã hội, 2018). Ở ĐBSCL có hai huyện miền núi duy nhất thuộc tỉnh An Giang là Tri Tôn và Tịnh Biên với khoảng 14.700 ha đất lâm nghiệp. Đây là vùng sinh thái đồi núi thấp (Nguyễn Hiếu Trung và *ctv.*, 2012), có đông người nghèo sinh sống với 7.195 hộ nghèo chiếm tỷ lệ 9,2%, so với tỉnh An Giang 5,7% (Cục Thống kê tỉnh An Giang, 2019). Thời gian qua, tỉnh đã triển khai nhiều chương trình hỗ trợ giảm nghèo của chính phủ như hỗ trợ nhà ở, giáo dục, y tế, đào tạo nghề, chương trình đầu tư hệ thống thủy lợi vùng cao (Sở Nông nghiệp và PTNT tỉnh An Giang, 2018). Tuy nhiên, tỷ lệ nghèo một số xã vẫn rất cao, đặc biệt xã có đông người Khmer như Lê Trì 25,5%, Núi Tô 27,9% (Chi cục Thống kê huyện Tri Tôn, 2019).

Dựa vào phương pháp tiếp cận khung nghiên cứu sinh kế bền vững (Nguyễn Đăng Hiệp Phố, 2016; Võ Văn Tuấn và Lê Cảnh Dũng, 2015), các nghiên cứu giảm nghèo thường tập trung vào việc xác định các yếu tố tác động đến nghèo và đề ra giải pháp giảm nghèo chung (Trần Công Kha, 2018; Phạm Mỹ Duyên, 2015). Tuy nhiên, người nghèo có nguồn thu nhập hạn chế thường có sinh kế phụ thuộc nhiều vào hệ sinh thái (Kalaba *et al.*, 2013). Vì thế, các tiểu vùng sinh thái khác nhau, các giải pháp giảm nghèo cũng phải khác nhau. Nghiên cứu này nhằm nhận ra đặc điểm sinh thái nông nghiệp của tiểu vùng có đông người nghèo sinh sống, xu hướng thay đổi sinh kế và mối quan hệ với các nhóm hộ. Kết quả của nghiên cứu là cơ sở khoa học để ra các giải pháp giảm nghèo phù hợp và cũng là nền tảng để chính quyền địa phương triển khai công tác giảm nghèo hiệu quả.

II. ĐỐI TƯỢNG VÀ PHƯƠNG PHÁP NGHIÊN CỨU

2.1. Đối tượng nghiên cứu

Đối tượng nghiên cứu là tiểu vùng sinh thái có đông người nghèo sinh sống, sinh kế người dân và các hoạt động canh tác nông nghiệp chủ yếu thuộc tiểu vùng này.

2.2. Phương pháp nghiên cứu

2.2.1. Phương pháp thu thập số liệu

- Số liệu thống kê: Để phân nhóm các tiểu vùng sinh thái nông nghiệp cần thu thập chuỗi số liệu 10 năm (2009 - 2018) ở 29 xã/thị trấn của hai huyện, các chỉ tiêu gồm: dân số, dân tộc Khmer, tỷ lệ hộ nghèo, diện tích đất lâm nghiệp và đất nông nghiệp, diện tích trồng lúa cao sản (Đông Xuân, Hè Thu và Thu Đông), trồng lúa mùa trên, trồng rau màu, trồng cây ăn trái, số lượng bò, heo và năng suất lúa.

- Phỏng vấn người am hiểu (12 người): Nhằm phân loại hộ và đánh giá sự thay đổi kết quả sinh kế 2.299 hộ ở 04 xã đại diện. Phân loại hộ được chia thành 3 nhóm hộ để đánh giá mức sống người dân, trong đó có sử dụng phương pháp tiếp cận đa chiều (Thủ tướng Chính phủ, 2015). Đánh giá sự thay đổi kết quả sinh kế hộ 05 năm qua ở 03 mức độ để so sánh sự khác nhau ở các nhóm hộ. Mỗi xã chọn một ấp đại diện để phỏng vấn 03 người, là trưởng ấp hoặc phó ấp có am hiểu về sinh kế người dân trong ấp.

- Thảo luận nhóm (04 nhóm, 08 - 10 người/nhóm): Nhằm xác định các yếu tố chính làm thay đổi kết quả sinh kế hộ trong 05 năm qua và đánh giá các giải pháp thích ứng. Thực hiện 4 cuộc thảo luận nhóm, mỗi xã một nhóm, đối tượng được mời tham gia phân tầng theo loại hộ và theo nghề nghiệp chính của tiểu vùng.

2.2.2. Phương pháp phân tích số liệu

Phân tích số liệu áp dụng phương pháp phân tích cụm Cluster và phân tích phương sai ANOVA để đánh giá và so sánh sự khác biệt giữa các nhóm. Phân tích Cluster nhằm phân vùng sinh thái nông nghiệp các xã có đặc tính gần giống nhau vào cùng một nhóm, các nhóm xã này có điều kiện sinh thái nông nghiệp tương đồng. Phân tích phương sai được sử dụng để đánh giá và so sánh sự khác biệt giữa các nhóm xã và các nhóm hộ về các giá trị trung bình của các chỉ tiêu bằng phép thử Tukey ở mức ý nghĩa 5%.

2.3. Thời gian và địa điểm nghiên cứu

Nghiên cứu thực hiện từ năm 2018 đến năm 2019. Địa bàn nghiên cứu gồm 04 xã đại diện có nhiều đất lâm nghiệp gồm: xã Lê Trì và Lương Phi ven chân núi Dài, xã An Hào ven chân núi Cấm và xã Núi Tô ven chân núi Tô.

III. KẾT QUẢ VÀ THẢO LUẬN

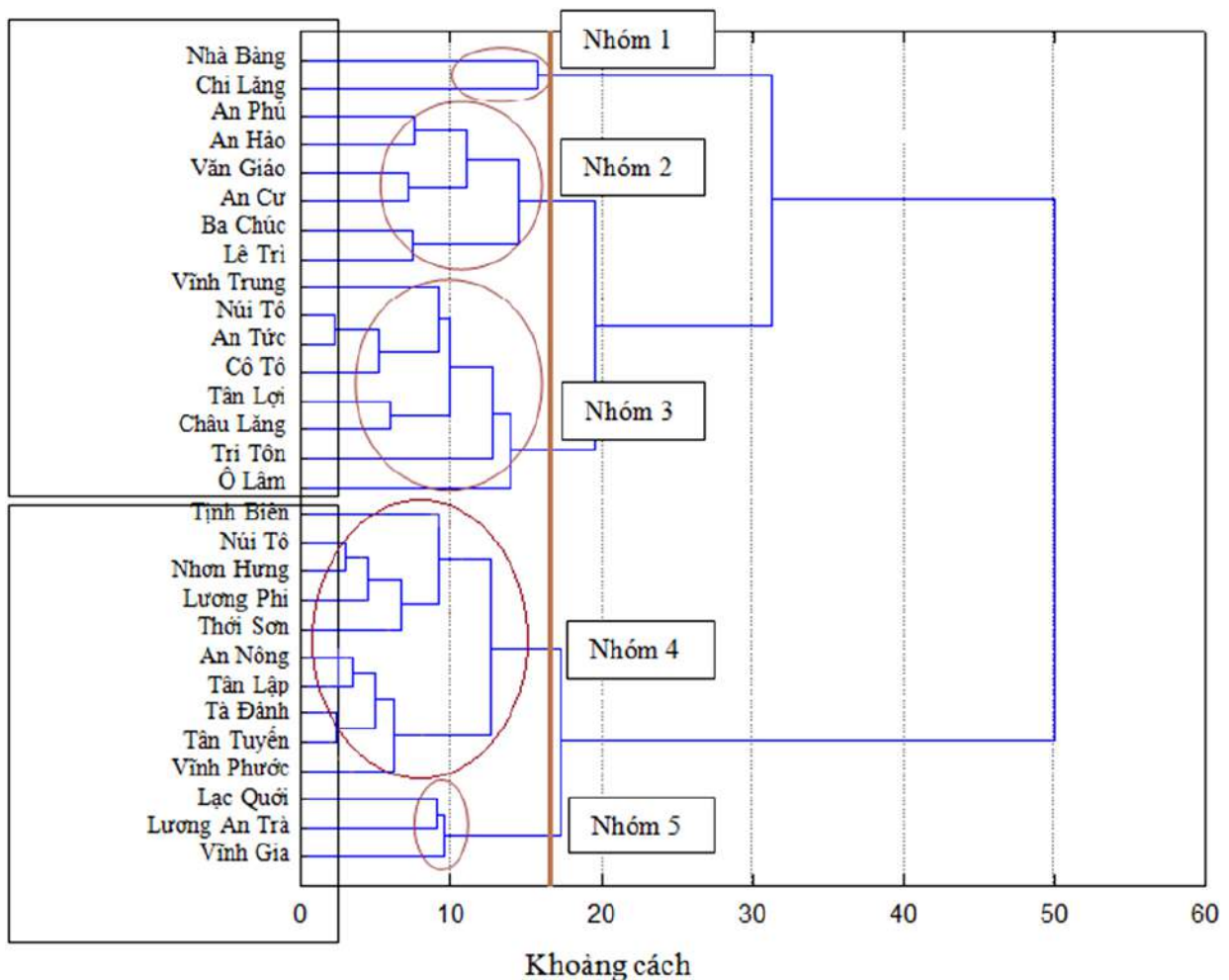
3.1. Đặc điểm các tiểu vùng sinh thái nông nghiệp hai huyện Tri Tôn và Tịnh Biên

Hai huyện Tri Tôn và Tịnh Biên thuộc tỉnh An Giang gồm có 29 xã/thị trấn có thể phân thành năm tiểu vùng sinh thái khác nhau được xác định bởi năm nhóm xã/thị trấn (Hình 1). Trong đó, có ba nhóm xã/thị trấn (nhóm 2, nhóm 3 và nhóm 4) có diện tích đất lâm nghiệp nhiều hơn so với hai nhóm còn lại và giữa các nhóm này có sự khác biệt có ý nghĩa thống kê bởi các yếu tố tỷ lệ hộ nghèo, mật độ người dân tộc Khmer, diện tích đất lâm nghiệp và đất nông nghiệp (Bảng 1). Điều này chứng tỏ các nhóm xã/thị trấn có nhiều đất lâm nghiệp có những đặc điểm đặc trưng riêng.

Trên thực tế, người nghèo và người dân tộc thường tập trung ở các xã nông thôn miền núi (Bộ Lao động - Thương binh và Xã hội, 2018). Kết quả nghiên cứu này cho thấy có hai nhóm xã/thị trấn

có tỷ lệ hộ nghèo cao nhất và có đông người dân tộc Khmer sinh sống là nhóm 2 và nhóm 3. Cụ thể, nhóm 2 gồm 6 xã/thị trấn có 21,5% hộ nghèo và 121 người Khmer/km², là tiểu vùng có diện tích đất lâm nghiệp nhiều nhất chiếm tỷ lệ 28,3% diện tích tự nhiên, và khác biệt với các nhóm khác bởi yếu tố trồng nhiều lúa mùa trên và rau màu. Nhóm 3 gồm 8 xã/thị trấn có 20,7% hộ nghèo và 234 người Khmer/km², là tiểu vùng có đất lâm nghiệp ít hơn nhóm 2, và khác biệt với các nhóm khác bởi các yếu tố đất nông nghiệp nhiều và chăn nuôi bò nhiều (Bảng 1).

Nhìn chung, ở hai huyện miền núi Tri Tôn và Tịnh Biên có hai tiểu vùng gồm 14 xã/thị trấn, có đông người nghèo và người dân tộc Khmer sinh sống. Một tiểu vùng có nhiều đất lâm nghiệp, canh tác lúa mùa trên và rau màu nhiều, và một tiểu vùng ít đất lâm nghiệp và đông người Khmer hơn, canh tác lúa cao sản và chăn nuôi bò nhiều.



Hình 1. Sơ đồ phân nhóm vùng sinh thái ở hai huyện Tri Tôn và Tịnh Biên

Bảng 1. So sánh giá trị trung bình (từ 2009 - 2018) một số chỉ tiêu của các nhóm xã

Chỉ tiêu	Nhóm 1	Nhóm 2	Nhóm 3	Nhóm 4	Nhóm 5
Hộ nghèo (%)	6,2 ± 2,8a	21,5 ± 9,8c	20,7 ± 8,8c	12,1 ± 8,2b	11,4 ± 7,3ab
Người Khmer (người/km ²)	85,6 ± 49,7b	121,2 ± 69,2b	234,2 ± 99,0c	17,7 ± 25,5a	0,8 ± 1,1a
Đất lâm nghiệp (%)	2,5 ± 1,4a	28,3 ± 7,5c	9,3 ± 6,5b	9,2 ± 8,0b	3,4 ± 3,5a
Đất nông nghiệp (%)	54,0 ± 17,9a	60,5 ± 11,0b	74,0 ± 6,1c	78,1 ± 8,5c	87,4 ± 3,0d
Trồng lúa (%)	32,3 ± 7,4a	92,1 ± 31,3b	142,2 ± 24,7c	153,1 ± 39,5c	209,8 ± 33,6d
Lúa mùa trên (%)	15,5 ± 15,2c	14,0 ± 15,0c	6,9 ± 7,7b	3,0 ± 4,2ab	0,1 ± 0,2a
Năng suất lúa (tấn/ha/vụ)	5,5 ± 1,0a	5,5 ± 0,5a	5,6 ± 0,3a	5,9 ± 0,4b	5,6 ± 0,3a
Trồng rau màu (%)	4,1 ± 4,4ab	9,7 ± 8,2c	6,2 ± 3,7b	2,4 ± 2,2a	2,3 ± 2,0a
Cây ăn trái (%)	27,0 ± 19,5c	7,2 ± 4,6b	3,9 ± 1,9ab	5,2 ± 5,8ab	0,1 ± 0,2a
Bò (con/km ²)	84,6 ± 19,8c	65,7 ± 28,0b	84,8 ± 42,5c	17,3 ± 14,2a	8,6 ± 4,9a

Ghi chú: Trên cùng một chỉ tiêu, các giá trị trung bình theo sau cùng chữ cái (a, b, c, d, e) thì không khác biệt với phép thử Tukey ở mức 5%.

3.2. Phân hóa giàu nghèo ở các xã nghiên cứu

Phân hóa giàu nghèo nhằm thể hiện sự khác biệt rõ rệt về mức sống của người dân trong xã hội. Thông thường để phân loại hộ, các chỉ số thường được sử dụng như tài sản, nhà cửa, đất đai, đồ dùng phục vụ cho sinh hoạt, thu nhập hoặc chi tiêu (Hoàng Thị Phương, 2017; Nguyễn Thị Huệ, 2016). Kết quả bảng 2 cho thấy sinh kế hộ được chia thành ba nhóm hộ khác nhau dựa vào diện tích đất nông nghiệp, nghề nghiệp chính và nhà ở. Bên cạnh đó,

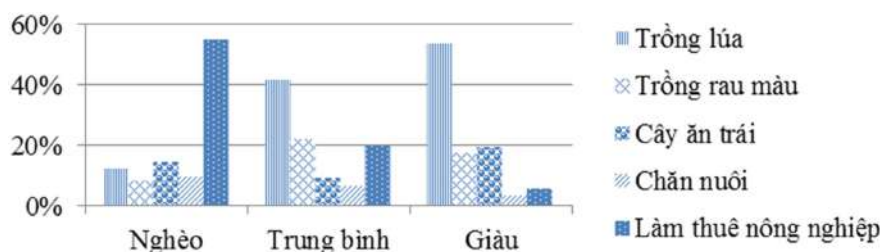
nhóm hộ nghèo được xác định dựa vào Quyết định 59/2015/QĐ-TTg ngày 19/11/2015 của Thủ tướng, hộ có thu nhập bình quân đầu người dưới 700.000 đồng/người/tháng và thiếu hụt từ 03 dịch vụ trong 05 dịch vụ xã hội cơ bản: y tế, giáo dục, nhà ở, nước sạch vệ sinh, và thông tin. Qua đó cho thấy nguồn lực đất nông nghiệp, nghề nghiệp chính và nhà ở của hộ có vai trò rất quan trọng, có liên quan trực tiếp đến mức sống của người dân.

Bảng 2. Đặc điểm sinh kế của các nhóm hộ theo ý kiến chính quyền địa phương

Nhóm hộ	Đặc điểm nhận biết		
	Đất nông nghiệp	Nghề nghiệp chính	Nhà ở
Nghèo	Dưới 0,2 ha	Mất sức lao động, hoặc làm thuê nông nghiệp	Nhà tạm bợ/ Nhà tình thương
Trung bình	0,2 - 01 ha	Làm thuê phi nông nghiệp	Nhà cấp 4
Giàu	Trên 01 ha	Sản xuất nông nghiệp, phi nông nghiệp (tiểu chủ công nghiệp, buôn bán nhỏ và dịch vụ, lương cán bộ)	Nhà kiên cố

Kết quả phân loại giàu nghèo 2.299 hộ dân cho thấy có 19,7% hộ nghèo, 40,4% hộ trung bình và 39,9% hộ giàu. Qua đó cho thấy các xã nghiên cứu có tỷ lệ hộ nghèo cao gấp 02 lần so với bình quân hai huyện miền núi Tri Tôn và Tịnh Biên là 9,7%, cao gấp 03 lần so với bình quân chung của tỉnh An Giang là 6,7% (Cục Thống kê tỉnh An Giang, 2019). Hay nói cách khác, các xã nghiên cứu nằm ven chân núi Dài, Núi Cấm và Núi Tô có tỷ lệ hộ nghèo cao hơn so với địa phương khác trong tỉnh An Giang.

Về hoạt động sinh kế chính, các xã nghiên cứu có khoảng 59% hộ có tham gia vào nông nghiệp và các hoạt động nông nghiệp ở các nhóm hộ có mối liên hệ với nhau (P < 0,05). Ở nhóm hộ trung bình và nhóm hộ giàu trồng lúa chiếm tỷ lệ cao hơn các hoạt động sản xuất nông nghiệp khác, còn lại nhóm hộ nghèo chủ yếu làm thuê nông nghiệp như: bón phân xịt thuốc, làm cỏ, cây thuê và vận chuyển nông sản thuê (Hình 2). Thật vậy, nghề nghiệp có ảnh hưởng trực tiếp đến việc làm và thu nhập của hộ, do vậy ảnh hưởng đến mức sống và tình trạng nghèo của hộ (Bộ Lao động - Thương binh và Xã hội, 2018).



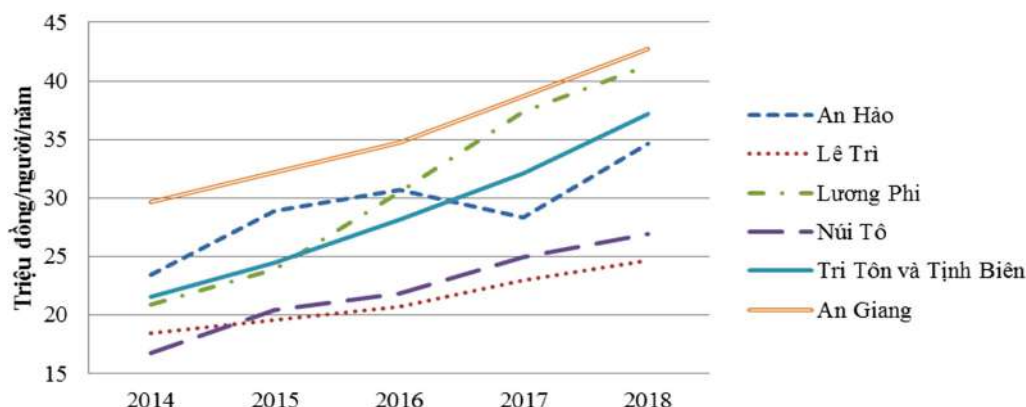
Hình 2. Tỷ lệ hộ tham gia hoạt động nông nghiệp của các nhóm hộ

Tóm lại, mức sống của người dân liên quan nhiều đến nghề nghiệp của các nhóm hộ. Nhóm hộ nghèo thường ít đất hoặc không đất nông nghiệp, nên sinh kế của họ phụ thuộc nhiều vào các hoạt động làm thuê trong nông nghiệp hoặc tiền trợ cấp từ chính quyền địa phương. Ngược lại, nhóm hộ trung bình và hộ giàu có nhiều đất nông nghiệp hơn nên tham gia hoạt động sản xuất nông nghiệp nhiều và trồng lúa là chủ yếu.

3.3. Xu hướng thay đổi sinh kế của các nhóm hộ

Ở các xã nghiên cứu, mặc dù mức sống của người

dân thời gian qua có xu hướng tăng nhưng vẫn còn rất thấp. Theo Cục Thống kê tỉnh An Giang (2019), thu nhập bình quân đầu người hai huyện Tri Tôn và Tịnh Biên là 37,1 triệu đồng/người/năm, tăng gấp 1,7 lần so với 05 năm trước, nhưng vẫn thấp hơn so với bình quân tỉnh An Giang là 42,5 triệu đồng/người/năm. Trong đó, thu nhập bình quân đầu người xã Lê Trì 24,6 triệu đồng/người/năm và xã Núi Tô 26,9 triệu đồng/người/năm luôn thấp hơn so với địa phương khác (Hình 3).



Hình 3. Sự thay đổi thu nhập bình quân đầu người các xã nghiên cứu

Bảng 3. Tỷ lệ thay đổi mức sống của các nhóm hộ

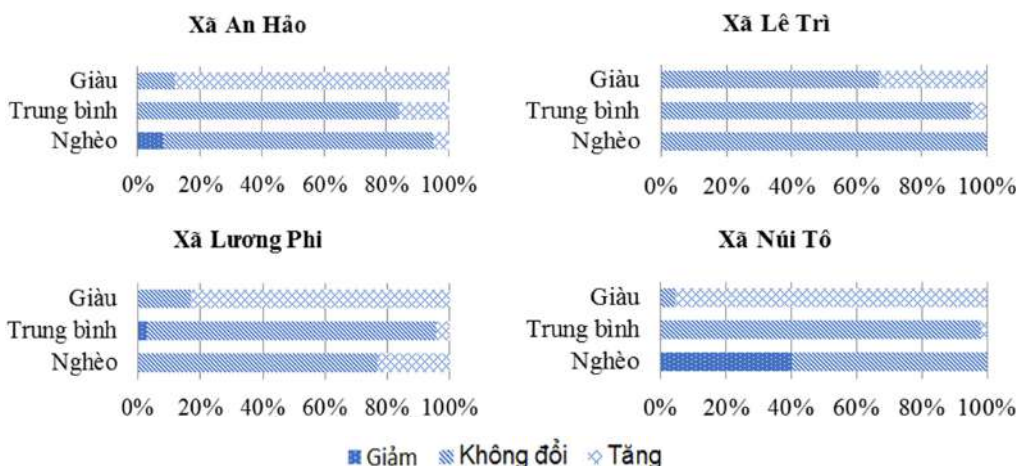
Đơn vị: %

Sự thay đổi mức sống	Hộ giàu	Hộ trung bình	Hộ nghèo
Giảm	0,0	0,5	11,5
Không đổi	28,3	92,9	81,7
Tăng	71,7	6,6	6,8

Trên thực tế, mức sống của người dân thay đổi không nhiều và có sự chênh lệch giữa các nhóm hộ. Trong số 2.299 hộ dân khảo sát có 67,2% hộ có mức sống không thay đổi so với 05 năm trước, 29,6% có chiều hướng tăng và 3,2% có chiều hướng giảm. Bên cạnh đó, xu hướng thay đổi mức sống ở các nhóm hộ khác nhau và có mối liên hệ với nhau ($P < 0,05$).

Nhóm hộ trung bình và hộ nghèo có mức sống không đổi là chủ yếu với tỷ lệ lần lượt là 92,9% và 81,7%, ngược lại nhóm hộ giàu có mức sống tăng là chủ yếu chiếm 71,7% (Bảng 3). Qua đó cho thấy mức sống nhóm hộ nghèo và hộ trung bình không cải thiện, sự gia tăng thu nhập thời gian qua chủ yếu ở nhóm hộ giàu.

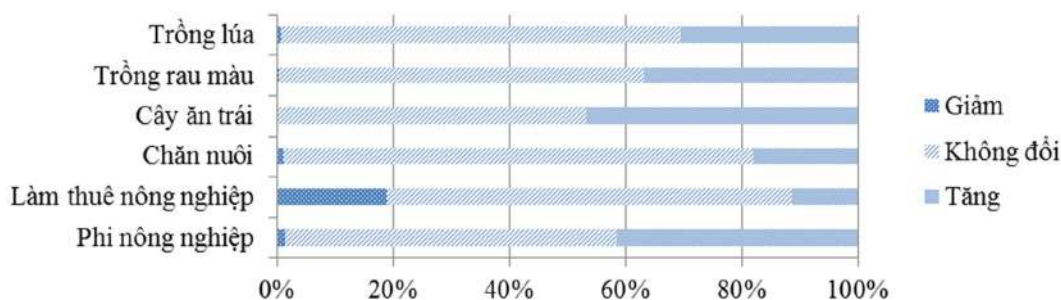
Ngoài ra, sự phân hóa giàu nghèo đang có xu hướng ngày càng tăng (Hoàng Thị Phượng, 2017). Trong nghiên cứu này, xã Núi Tô điển hình về sự phân hóa giàu nghèo ở khu vực nông thôn. Mức sống hộ giàu có xu hướng tăng chiếm tỷ lệ cao khoảng 95,6% và hộ nghèo có xu hướng giảm chiếm tỷ lệ cao khoảng 40,2% (Hình 4).



Hình 4. Tỷ lệ thay đổi mức sống các nhóm hộ ở các xã nghiên cứu

Khi xét về các hoạt động sinh kế hộ, kết quả phân tích cho thấy nghề nghiệp chính của người dân ở các xã nghiên cứu có mối liên hệ với sự thay đổi mức sống của họ ($P < 0,05$). Trong đó, nhóm hộ có sinh kế chính phụ thuộc vào hoạt động làm thuê trong nông nghiệp, mức sống của họ có xu hướng giảm

(chiếm 19%) cao hơn xu hướng tăng (chiếm 12%), nên nguy cơ thoát nghèo của nhóm sinh kế này thấp. Đối với các nhóm hộ trồng lúa, trồng rau màu, cây ăn trái và hộ phi nông nghiệp, hộ có mức sống không đổi là chủ yếu và có xu hướng gia tăng so với 05 năm trước (Hình 5).



Hình 5. Tỷ lệ thay đổi mức sống đối với một số hoạt động sinh kế chính của hộ

Nhìn chung, người dân các xã nghiên cứu có mức sống thấp, không cải thiện và có xu hướng gia tăng chủ yếu ở nhóm hộ giàu. Người dân xã Núi Tô có mức sống thấp và đang diễn ra sự phân hóa giàu nghèo, có nguy cơ gia tăng tỷ lệ hộ nghèo. Sinh kế hộ phụ thuộc vào hoạt động làm thuê trong nông nghiệp, mức sống của họ có xu hướng giảm nhiều hơn tăng.

3.4. Các yếu tố ảnh hưởng đến sự thay đổi sinh kế và giải pháp

Các yếu tố ảnh hưởng đến kết quả sinh kế của người dân các xã vùng núi chủ yếu là những rủi ro trong nông nghiệp như sự thay đổi thời tiết, thiếu nước tưới và dịch bệnh gia tăng làm giảm năng suất và hiệu quả trong canh tác nông nghiệp. Thời tiết mưa nắng thất thường, nắng nóng gia tăng và việc thiếu nước tưới cho cây trồng vào mùa khô từ tháng 12 đến tháng 4 hằng năm là những thách thức

mà người dân ven chân núi đang đối mặt. Theo Chi cục Kiểm lâm tỉnh An Giang (2018), có hơn 30% cây lâu năm vùng núi tỉnh An Giang bị khô héo hoặc chết do sự thay đổi thất thường của thời tiết và hạn hán vào mùa khô. Bên cạnh đó, tình hình dịch bệnh trên lúa, rau màu, cây ăn trái gia tăng làm ảnh hưởng đến hiệu quả canh tác nông nghiệp. Theo Võ Hồng Tú và cộng tác viên (2018), hiệu quả đồng vốn canh tác một số loài cây đặc trưng của vùng núi tỉnh An Giang là rất thấp, cụ thể lúa cao sản 2 - 3 vụ/năm là 1,2, măng cầu xiêm là 0,6, xoài Thanh Ca là 0,7 và mít là 1,4. Qua đó cho thấy, các yếu tố môi trường ảnh hưởng chủ yếu đến sinh kế nhóm hộ đang canh tác nông nghiệp, nhóm làm thuê nông nghiệp là đối tượng gián tiếp ít bị tác động nên không được quan tâm xem xét trong nghiên cứu.

Như đã phân tích, nhóm hộ nghèo có ít đất, sinh kế chủ yếu làm thuê nông nghiệp, và mức sống của họ có xu hướng giảm. Tuy nhiên, người nghèo có nguồn

thu nhập hạn chế thường có sinh kế phụ thuộc nhiều vào hệ sinh thái (Kalaba *et al.*, 2013). Do bị giới hạn về nguồn lực, vì vậy các giải pháp giảm nghèo phải tập trung phát huy các thế mạnh mà tiểu vùng sinh thái mang lại. Đối với khu vực miền núi, việc khơi dậy các tiềm năng nông nghiệp, sử dụng đất và loại cây trồng hiệu quả giữ vai trò quan trọng trong công tác giảm nghèo (The World Bank, 2018). Thật vậy, mô hình canh tác nông nghiệp kết hợp luôn mang hiệu quả cao hơn mô hình chuyên canh lúa cao sản và trồng cây ăn trái, từ đó góp phần cải thiện sinh kế và giảm nghèo (Võ Văn Tuấn và *ctv.*, 2014).

Trên thực tế, các xã vùng núi đã thực hiện nhiều giải pháp để thích ứng với sự thay đổi của môi trường, nhằm cải thiện sinh kế và giảm nghèo như xây dựng hồ thủy lợi chứa nước và các trạm bơm điện để cung cấp nước phục vụ thâm canh lúa 2 vụ hoặc 3 vụ/năm, canh tác lúa theo lịch thời vụ xuống giống đồng loạt theo từng tiểu khu để né dịch rầy nâu gây hại cho cây trồng. Bên cạnh đó, người dân sử dụng nhiều phân thuốc bảo vệ thực vật để phòng trừ dịch hại cho cây trồng. Tuy nhiên, việc áp dụng các giải pháp này trong một thời gian dài sẽ gây ra nhiều vấn đề liên quan đến phát triển bền vững và suy giảm chức năng của hệ sinh thái. Theo Thiaw và cộng tác viên (2011), việc tăng cường thâm canh nông nghiệp trong thời gian dài không phải là giải pháp để cải thiện sinh kế và giảm nghèo, mà nó còn gây ra nhiều hệ lụy làm suy giảm chức năng của HST như giảm đa dạng sinh học, tăng dịch bệnh và giảm độ phì nhiêu của đất. Vì vậy, việc chọn lựa các giải pháp phát triển phù hợp với hệ sinh thái luôn là thách thức đối với người ra quyết định.

IV. KẾT LUẬN VÀ ĐỀ NGHỊ

4.1. Kết luận

Hai huyện Tri Tôn và Tịnh Biên có 21/29 xã thuộc 4 nhóm kinh tế - xã hội khác nhau có đất lâm nghiệp đồi núi, mang đặc điểm đặc trưng của hai huyện miền núi tỉnh An Giang. Có 14 xã/thị trấn có đông người nghèo và người dân tộc Khmer sinh sống hơn các địa phương khác, với đặc điểm trồng nhiều lúa mùa trên, rau màu, lúa cao sản và chăn nuôi bò.

Hiện tại có 59% hộ dân các xã vùng nghiên cứu có sinh kế phụ thuộc vào nông nghiệp. Nhóm hộ nghèo thường ít đất hoặc không có đất, nghề nghiệp chính chủ yếu làm thuê trong nông nghiệp, nhóm hộ trung bình và hộ giàu có nhiều đất canh tác nông nghiệp hơn, trong đó hộ trồng lúa nhiều nhất. Trong

05 năm qua, mức sống của người dân gia tăng chủ yếu ở nhóm hộ giàu, nhóm hộ trung bình và hộ nghèo không đổi và có xu hướng giảm, xã Núi Tô đang diễn ra sự phân hóa giàu nghèo, hộ làm thuê nông nghiệp có mức sống giảm nhiều nhất và chưa có dấu hiệu thoát nghèo. Qua đó cho thấy các giải pháp giảm nghèo của địa phương thời gian qua chưa phát huy hiệu quả.

Đối tượng chịu tác động chủ yếu là nhóm hộ có đất và đang canh tác nông nghiệp. Các yếu tố làm ảnh hưởng đến kết quả sinh kế hộ chủ yếu là do tác động từ thiên nhiên như thiếu nước tưới cho cây trồng vào mùa khô, hạn hán và dịch bệnh gia tăng. Trong khi đó, xây dựng hệ thống thủy lợi vùng cao, thâm canh lúa 2-3 vụ/năm và thường xuyên sử dụng nhiều thuốc bảo vệ thực vật để phòng trừ dịch bệnh cho cây trồng là những giải pháp đầu tư và gây ra nhiều tác hại đến hệ sinh thái.

4.2. Đề nghị

Tiểu vùng sinh thái nông nghiệp hai huyện miền núi tỉnh An Giang đem lại cho con người các lợi ích chủ yếu là canh tác nông nghiệp. Tuy nhiên, nhóm hộ trung bình và nhóm hộ giàu hưởng lợi nhiều, nhóm hộ nghèo chưa hưởng lợi từ các lợi ích mà hệ sinh thái mang lại. Để người nghèo được hưởng lợi và thế mạnh của tiểu vùng được phát huy, cần phải có những đánh giá chi tiết và lượng giá các giá trị về lợi ích mà hệ sinh thái mang lại cho con người, từ đó làm cơ sở để ra giải pháp cải thiện sinh kế, giảm nghèo phù hợp và mang lại hiệu quả. Bên cạnh đó, cần phân tích chi tiết sự đánh đổi giữa các giải pháp lựa chọn phát triển trong đầu tư để có giải pháp cho canh tác nông nghiệp hiệu quả mà không gây hại đến môi trường, nên ưu tiên giải pháp tận dụng tiềm năng và dựa vào đặc điểm sinh thái của từng tiểu vùng cụ thể.

TÀI LIỆU THAM KHẢO

- Bộ Lao động - Thương binh và Xã hội**, 2018. Báo cáo nghèo đa chiều ở Việt nam: Giảm nghèo ở tất cả các chiều cạnh để đảm bảo cuộc sống có chất lượng cho mọi người. Hà Nội.
- Chi cục Kiểm lâm tỉnh An Giang**, 2018. Báo cáo tổng kết hoạt động năm 2018 và phương hướng, nhiệm vụ năm 2019. Tỉnh An Giang.
- Chi cục Thống kê huyện Tri Tôn**, 2019. *Niên giám thống kê huyện Tri Tôn năm 2018*. Cục thống kê tỉnh An Giang. Tỉnh An Giang.
- Cục Thống kê tỉnh An Giang**, 2019. *Niên giám thống kê tỉnh An Giang năm 2018*. Cục Thống kê tỉnh An Giang. Tỉnh An Giang.

- Phạm Mỹ Duyên**, 2015. Một số giải pháp giảm nghèo vùng đồng bằng sông Cửu Long. *Tạp chí Phát triển và Hội nhập*, 21 (31): 69-77.
- Nguyễn Thị Huệ**, 2016. *Nghiên cứu các nhân tố ảnh hưởng đến chênh lệch giàu nghèo ở Việt Nam*. Luận án tiến sĩ chuyên ngành kinh tế học. Trường Đại học Kinh tế Quốc dân, Hà Nội.
- Trần Công Kha**, 2018. Phân tích các yếu tố tác động đến tình trạng nghèo ở đồng bằng sông Cửu Long. *Tạp chí Khoa học và Công nghệ Nông nghiệp*, 2 (1): 477-488.
- Nguyễn Đăng Hiệp Phổ**, 2016. Tiếp cận lý thuyết khung sinh kế bền vững DFID trong nghiên cứu sinh kế của người Mạ ở vườn quốc gia Cát Tiên. *Tạp chí Khoa học - Đại học Đồng Nai*, (2): 101-112.
- Hoàng Thị Phương**, 2017. Phân tầng xã hội về thu nhập và chi tiêu ở Việt Nam. *Tạp chí Khoa học - Đại học Huế*, 126 (6B): 203-213.
- Sở Nông nghiệp và PTNT tỉnh An Giang**, 2018. Báo cáo thực hiện kế hoạch phát triển kinh tế - xã hội năm 2018, phương hướng và nhiệm vụ năm 2019. Tỉnh An Giang.
- The World Bank**, 2018. Bước tiến mới giảm nghèo và thịnh vượng chung ở Việt Nam. Hà Nội.
- Thủ tướng chính phủ**, 2015. Quyết định số 59/2015/QĐ-TTg, ngày 19/11/2015 về việc “Ban hành chuẩn nghèo tiếp cận đa chiều áp dụng cho giai đoạn 2016 - 2020”. Hà Nội.
- Nguyễn Hiếu Trung, Văn Phạm Đăng Trí and Võ Thị Phương Linh**, 2012. Phân vùng sinh thái nông nghiệp ở ĐBSCL: Hiện trạng và xu hướng thay đổi trong tương lai dưới tác động của biến đổi khí hậu. Trong *Hội thảo quốc tế Việt Nam học lần thứ IV*.
- Võ Hồng Tú, Huỳnh Thị Thúy, Nguyễn Quang Tuyến and Nguyễn Thùy Trang**, 2018. Đánh giá tiềm năng phát triển vườn cây ăn trái đặc sản với du lịch tại huyện Tịnh Biên, tỉnh An Giang. *Tạp chí Khoa học Trường Đại học Cần Thơ*, 54 (1D): 203-209.
- Võ Văn Tuấn, Lê Cảnh Dũng, Võ Văn Hà and Đặng Kiều Nhân**, 2014. Khả năng thích ứng của nông dân đối với biến đổi khí hậu ở đồng bằng sông Cửu Long. *Tạp chí Khoa học Trường Đại học Cần Thơ*, Phần D: Khoa học Chính trị, Kinh Tế và Pháp luật, (31): 63-72.
- Võ Văn Tuấn và Lê Cảnh Dũng**, 2015. Các yếu tố ảnh hưởng đến kết quả sinh kế của nông hộ ở đồng bằng sông Cửu Long. *Tạp chí Khoa học - Trường Đại học Cần Thơ*, Phần D: Khoa học Chính trị, Kinh Tế và Pháp luật, (38): 120-129.
- Kalaba, F. K., Quinn C. H. and Dougill A. J.**, 2013. Contribution of forest provisioning ecosystem services to rural livelihoods in the Miombo woodlands of Zambia. *Journal of Population and Environment*, 35: 159-182.
- Thiaw, I., P. Kumar, M. Yashiro and C. Molinero**, 2011. Food and ecological security: identifying synergy and trade-offs. *UNEP Policy Series: Ecosystem Management*, 4: 1-12.

Characteristics of household livelihood by agro-ecological region in two mountain districts in An Giang province

Dang Thi Thanh Quynh, Tran Van Hieu, Dang Kieu Nhan

Abstract

The solution to poverty alleviation in the underdeveloped regions of the Mekong Delta presents faces challenge in some regions. The aim of this study is to identify agroecological characteristics and the livelihoods of households in sub-regions where there are a large number of poor people living. This study uses social-economic data for agroecological sub-region zoning, interviews KIP and group discussions to collect livelihood data. The method of cluster analysis and variance Anova was used to group and compare mean differences among groups. The results showed that there are 14 communes/towns in the two districts of Tri Ton and Tinh Bien in the sub-region with a lot of poor and Khmer people, their livelihood has mainly relied on the cultivation of a lot of rice in the upland, vegetables, high-yield variety rice, and cattle. There are approximate 19.7% poor households which have landless or have less than 0.2 ha agricultural land, mainly working as hired labor. Although income per capita tends to increase mainly in rich households (71.7%), otherwise poor households remain constant (81.7%) and tend to decrease income (11.5%). The current investment solutions in agriculture are environmental trade-offs that have not yet brought poverty alleviation effectiveness. Therefore, this is necessary to have a specific analysis of trade-offs between development options and utilize the potential and characteristics of each ecological sub-region in the poverty reduction strategy.

Keywords: An Giang province, ecological zoning, livelihoods, poverty

Ngày nhận bài: 10/7/2020

Ngày phản biện: 16/7/2020

Người phản biện: TS. Khổng Tiến Dũng

Ngày duyệt đăng: 23/7/2020